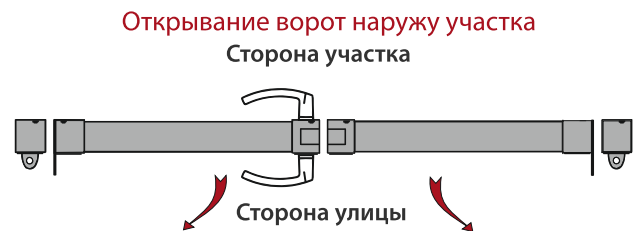
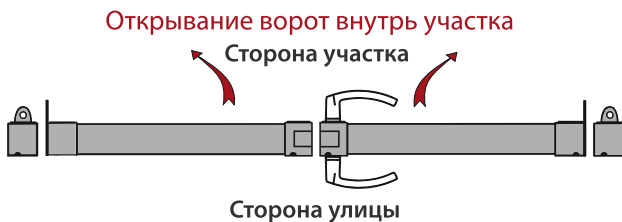


ВВЕДЕНИЕ

В инструкции указан алгоритм установки на объекте ворот и калиток ограждений Палермо. Перед началом монтажа подготовьте все необходимые инструменты (дрель аккумуляторная с набором бит, уровень, рулетка 5 м, набор ключей рожковых, набор ключей шестигранных, киянка резиновая, шнурка). Определитесь, как будут открываться ворота и калитка: внутрь или наружу участка.

УСТАНОВКА ВОРОТ

Распашные ворота ограждений Палермо не имеют ограничений по типу открывания и могут быть установлены как открыванием наружу, так и внутрь участка. Универсальность открывания достигается путем установки опорных столбов креплением петли внутрь или наружу участка и разворота в необходимую сторону крепления петли на створке ворот.



УСТАНОВКА КАЛИТОК

Калитки ограждений Палермо не имеют ограничений по типу открывания. Универсальность открывания достигается путем установки опорных столбов креплением петли внутрь или наружу участка и разворота в необходимую сторону крепления петли на створке ворот.

Варианты открывания калиток ограждений Палермо



Перед бетонированием опорных и/или притворных столбов необходимо проверить размеры и собираемость изделия

ШАГ 1

С помощью колышков разметьте по периметру участка места, где будут устанавливаться столбы ворот и калитки. Расстояние между столбами выбирается в соответствии с изделием.

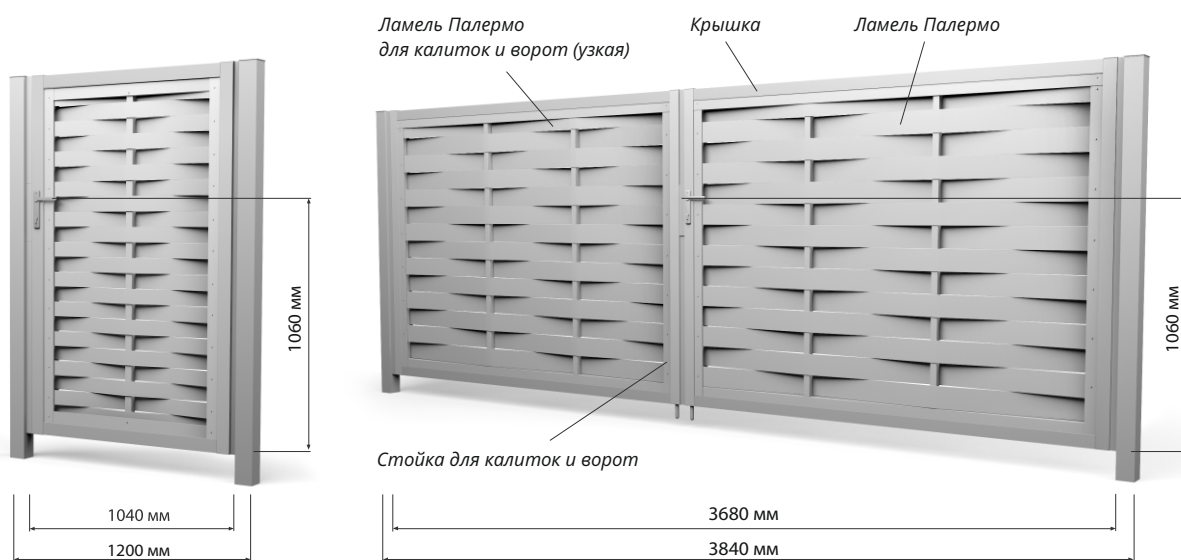
Таблица 1. Для ворот и калиток, укомплектованных петлями M12

Наименование изделия	Ширина проема между столбами (для бетонирования)	Зазор опорных столбов	Зазор столба и ответной планки
Калитка Палермо	1040 мм	30 мм	20 мм
Ворота Палермо	3680 мм	30 мм	20 мм

Схема установки ворот и калиток с петлями M12

Калитка Палермо

Ворота Палермо



ШАГ 2

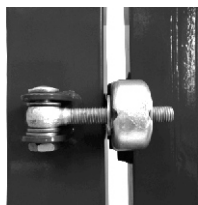
Параметры фундаментов распашных ворот рассчитываются аккредитованной проектной организацией исходя из типа грунта, глубины промерзания, ветровой и снеговой нагрузок, глубины залегания грунтовых вод и технических параметров ворот. Разработка должна производиться в соответствии со СНиП 2.02.01-83.

Бетонирование и выбор материалов для фундаментов распашных ворот должно производиться в соответствии с проектом и в соответствии со СНиП 2.02.01-83. Пробурите отверстие в заранее отмеченных местах (глубина не менее глубины промерзания грунта в вашем регионе). В отверстия установите и забетонируйте опорные столбы ворот или калиток (крепление петель должно быть направлено в сторону соответственно выбранной стороне открывания). При этом выдерживается необходимая ширина проема (таблица 1) и вертикальный уровень.

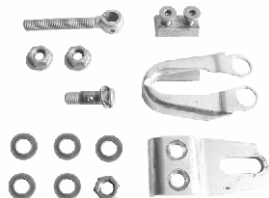
ШАГ 3

После того как бетон наберет необходимую прочность (не менее 3 дней при температуре +8-+25°C), на опорные столбы установите механизмы петель. С необходимой стороны прикрутите петли к створкам.

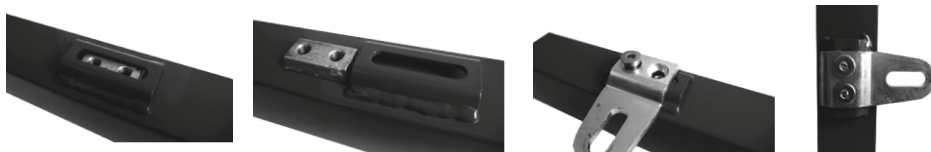
Петля в сборе



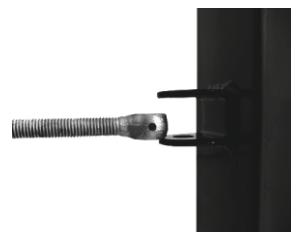
Состав комплекта одной петли



На створки ворот или створку калитки установите ответную часть петли.

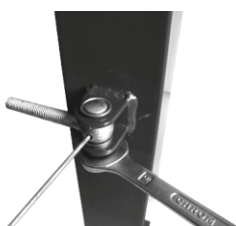


Откидной болт петли

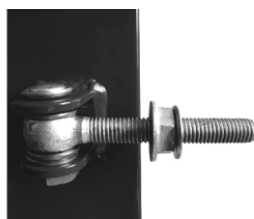


На опорный столб калитки или ворот установите откидной болт петли. Обратите внимание, что откидной болт и ось петли имеют отверстия. Отверстие откидного болта в закрытом положении должно быть обращено в сторону столба. Установите ось откидного болта с шайбами.

Совместите отверстия откидного болта и оси, установите металлический стопор. Произведите затяжку гайки оси.



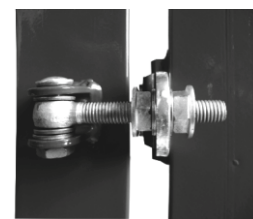
Поверните откидной болт в сторону проема. Наверните гайку на откидной болт, установите шайбу.



Навесьте створку на установленные откидные болты.



Установите шайбу, произведите затяжку гайкой.



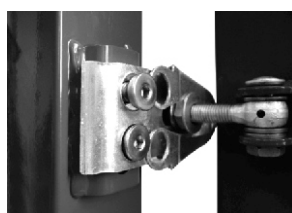
С помощью гаек произведите регулировку створки (створок).

Установка антивандальных накладок петель

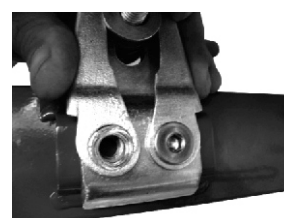
Наденьте антивандальную накладку на проушину петли. Она должна скрывать грани обеих гаек.



Открутите винты крепления проушины петли.

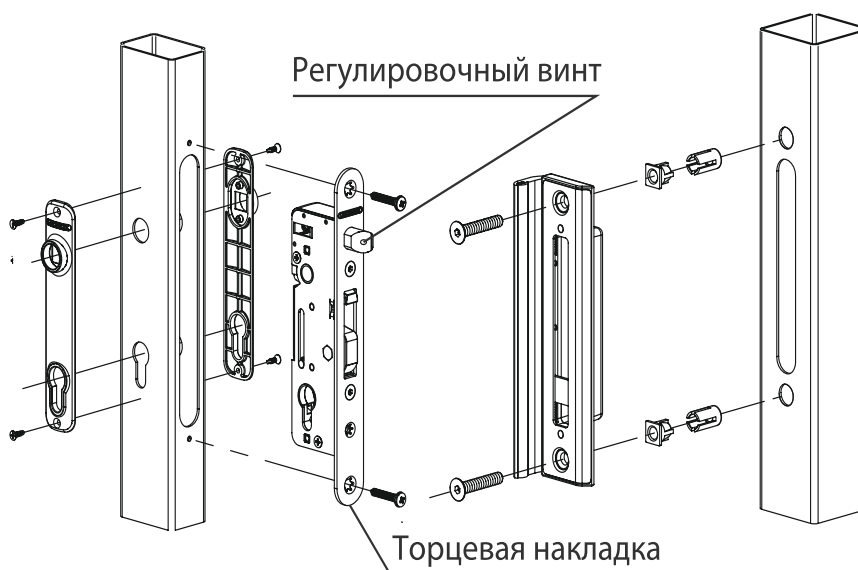


Прикрутите антивандальную накладку с помощью болтов для крепления проушины, повторите данную операцию для всех петель.



ШАГ 4

Произведите установку механизма замка и ответной планки замка.



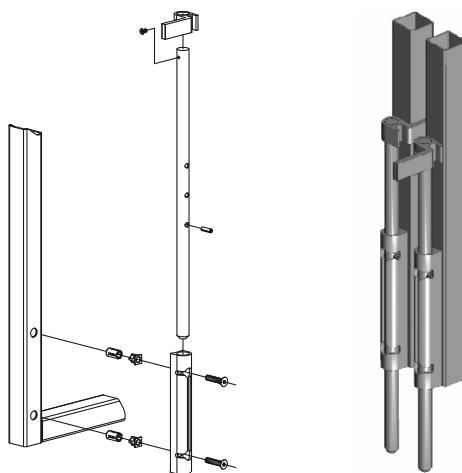
Произведите регулировку самоблокирующегося дневного ригеля на механизме замка. Для ворот модульных ограждений: снимите торцевую накладку замка, вращением дневного ригеля отрегулируйте его вылет, установите на место торцевую накладку замка.

ШАГ 5

Установите со стороны улицы планки нащельники на столбы калитки и столбы ворот, а также между створками ворот.

ШАГ 6

На створки ворот установите два засова, предназначенные для фиксации ворот в закрытом или открытом положении.



**Производитель оставляет за собой право вносить изменения
в инструкцию без уведомления потребителей**

МОНТАЖ НАПОЛНЕНИЯ КАЛИТОК И ВОРОТ ПАЛЕРМО

ШАГ 1



Закрепите боковые крепежные стойки саморезами ПШС 4,2x16 с шагом 40-50 см. Следите, чтобы внешняя стенка крышки совпадала с плоскостью каркаса калитки.

ШАГ 2

Соберите опорные планки - соедините внутренние и внешние планки.

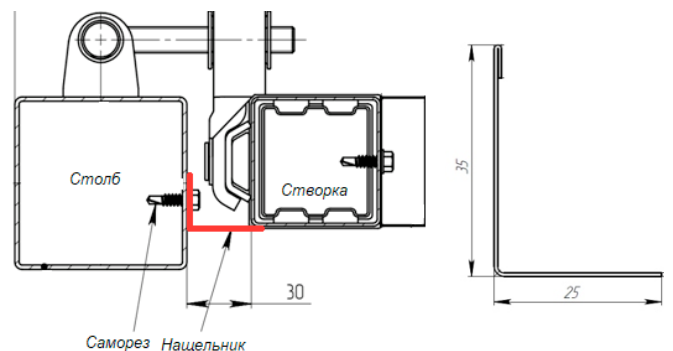


ШАГ 3

Закрепите саморезами ПШ 4,2x16 внутрь боковых крепежных стоек собранные опорные планки внизу иверху калитки.

ШАГ 4

Внутри боковых стоек закрепите обратные части вертикальных планок саморезами ПШС 4,2x16 с шагом 40-50 см.





Сверху обратных частей установите лицевые части вертикальных планок. Из лицевой и обратной частей соберите вертикальную планку.

ШАГ 5



Закрепите саморезами ПШ 4,2x16 к верхней опорной планке собранную вертикальную планку по центру калитки / равномерно по секции ворот (как и обычной секции). Низ планки пока не закрепляйте.

ШАГ 6

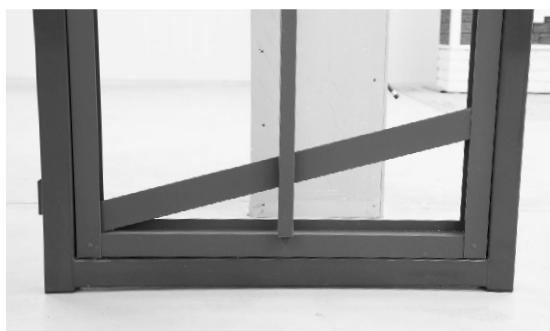
Возьмите ламель, расположите её так, чтобы завальцовка располагалась сверху.

Для калитки 1,68м:

аккуратно, по диагонали вставьте первую ламель в боковые стойки с обратной стороны калитки, огибая вертикальную планку с лицевой стороны.

Проверьте уровень вертикальной планки и первой ламели.

Закрепите вертикальную планку саморезами ПШ 4,2x16 в нижнюю опорную планку с обратной стороны калитки. Закрепите первую ламель саморезами ПШ 4,2x16 через боковую крепежную стойку с обратной стороны калитки. Вторую и последующие ламели вставляйте аккуратно, по диагонали, огибая вертикальную планку поочередно то с лицевой, то с обратной стороны.

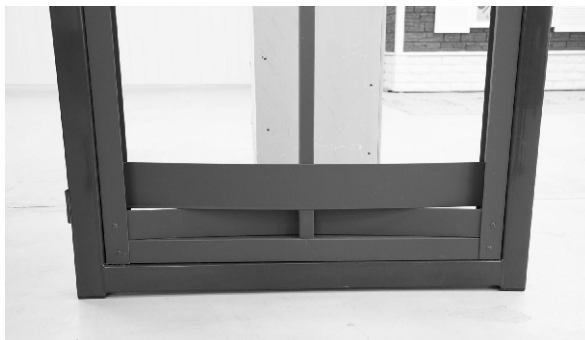


Для калитки 2.0м:

аккуратно, по диагонали вставьте первую ламель (65 мм) в боковые стойки с лицевой стороны калитки, огибая вертикальную планку с обратной стороны.

Проверьте уровень вертикальной планки и первой ламели.

Закрепите первую ламель саморезами ПШ 4,2x16 через боковую крепежную стойку с лицевой стороны калитки. Вторую и последующие ламели вставляйте аккуратно, по диагонали, огибая вертикальную планку поочередно то с лицевой, то с обратной стороны. Последняя ламель в калитке 2,0 м - размером 65 мм.



На калитке достаточно крепить ламели только к боковым крепежным стойкам; по желанию - к вертикальным планкам с обратной стороны; для мест с сильным ветром - к боковым крепежным планкам, к вертикальной планке с лицевой и обратной стороны. (Крепление к воротам - аналогично инструкции по секциям.)

Произведите установку последней ламели в секции. Уровень последней ламели может не вплотную подходить к верхней опорной планке, но должна сохраняться возможность крепления ламели. В случае, если из-за особенностей монтажа или самих ламелей, верхний уровень ламели выше, чем стойки, рекомендуется аккуратно подрезать верхнюю ламель под нужную высоту.

В случае затруднения установки последней ламели можно при необходимости временно выкрутить саморез, фиксирующий вертикальные планки. После установки последней ламели закрепите саморез обратно.